

### Verzugsfreie Lagerung und Entnahme von Aufkantungen

Aufgrund unvermeidbarer Produktionsrestfeuchte in unseren Aufkantungen kann es bei einseitiger Austrocknung zu Verzug bei diesen streifenförmigen Bauelementen kommen. Bei sorgsamer, abgedeckter Lagerung kann ein Verzug nach unseren Erfahrungen gänzlich vermieden werden. Wichtig hierbei ist, dass die Folienverpackung der Palette niemals ganz geöffnet wird, so dass sie weiterhin als Schutz für die nicht benötigte Ware dienen kann.

Ferner ist generell zu empfehlen, die Paletten an einem möglichst zugfreien, vor direkter Sonneneinstrahlung geschützten Ort zu lagern.

**Bild | Figure 1:**



Lieferzustand Aufkantungspalette, Palette mit Kunststoffbändern gesichert, allseitig in Schrupffolie eingeschweißt.

*Pallet with permanent edging formwork elements after delivery; the pallet is secured by plastic straps and completely shrink-wrapped.*

**Bild | Figure 3:**



Öffnen der Palette durch dreiseitigen Längsschnitt.

*The pallet is opened by a three-sided longitudinal cut as shown.*

### Permanent edging formwork elements – avoiding potential distortion during storage/ unpacking

*These formwork elements can be exposed to the risk of distortion due to the drying out of the residual moisture within the product. The risk of such distortion can be avoided if the elements are correctly wrapped and stored in accordance with these guidelines. It is recommended that the shrink-wrap film around the pallet should never be completely removed to ensure maximum protection of the elements that are not needed immediately. Furthermore, it is also recommended that the elements should be stored in a draught free location and should be protected against direct solar radiation.*

**Bild | Figure 2:**



Öffnen der Palette durch Einschnneiden der Folie entlang des oberen Randes an den beiden kurzen Seiten und einer Längsseite.  
*The pallet is opened by cutting the plastic film along the upper edge on the two short sides and on one long side.*

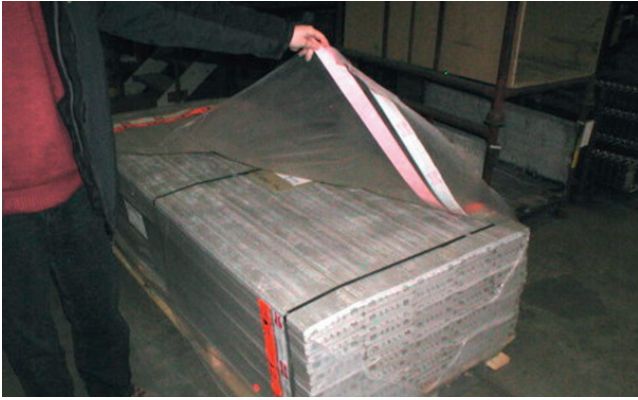
**Bild | Figure 4:**



Schnittansatz an der obersten Lage.

*Cut seam at the top pallet layer as shown.*

**Bild | Figure 5:**



Durch 3-seitigen Schnitt entsteht ein Deckel, der zurückgeklappt werden kann.

*The three-sided longitudinal cut creates a film cover, which can be folded back.*

**Bild | Figure 6:**



Bei zurückgeklappten Deckel können nach dem Durchtrennen der Kunststoffbänder aus der obersten Lage Aufkantungen entnommen werden.

*When the cover is folded back and the plastic straps cut open, the upper layer of the permanent edging formwork elements can be removed.*

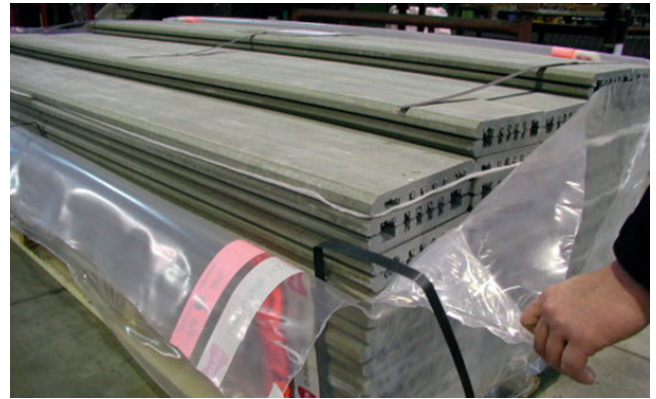
**Bild | Figure 7:**



Für die weitere Entnahme Folienverpackung der Palette seitlich einschlitzen. Seitliche Ränder hierbei nicht entfernen.

*To remove additional elements, slit shrink film vertically one element at a time. Do not cut off lateral edges.*

**Bild | Figure 8:**



Schlitze nach Möglichkeit nur so tief schneiden, wie Aufkantungen entnommen werden.

*It is recommended that the cutting depth of the slits should not exceed the dimensions of the elements that you intend to remove.*

**Bild | Figure 9:**



Nach abgeschlossener Entnahme Seitenteile wieder einklappen und Deckel auflegen.

*Once the required number of elements has been removed, fold back the film on the sides and top and secure in position.*

**Bild | Figure 10:**



Deckel ggfs. durch Auflegen von Holzlatten oder ähnlichen Gegenständen gegen ungewolltes Abrutschen sichern.

*To prevent the wrapping being displaced place pieces of timber on top of the pallet.*

Die Verwendbarkeit der Produkte in der konkreten Einbausituation ist durch den Anwender zu prüfen.

Dieses Merkblatt wird ständig aktualisiert. Technische Änderungen sind daher, ohne vorherige Information des Kunden ausdrücklich vorbehalten.

Die jeweils gültige Version ist auf unserer Homepage unter: [www.maxfrank.de](http://www.maxfrank.de) zu finden. Ergänzend gelten unsere Allgemeinen Verkaufsbedingungen.